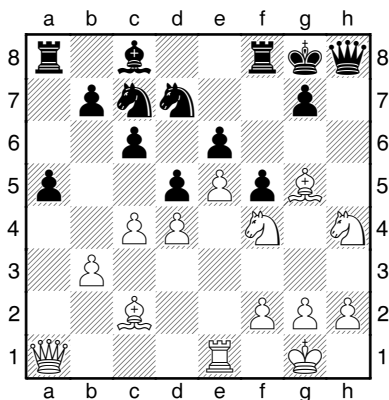


s velkou převahou. V partii bude však ještě větší.

**22.Jf4 Jc7 23.Jh4!+-** Zisk kvality po 23.Jg6± by byl skromným postupem.



Černá dáma i další soupeřovy figury stojí tak špatně, že si neodpustím diagram. Jezdci jsou duší hry!

**23...Vf7** Za oponou zůstala řada tragikomických variant typu 23...Ve8 24.Jhg6 Dh7 25.Ve3 Kf7 26.Vh3 Dg8 27.Sd1 Jf8 28.Sh5+-.

**24.Jhg6 Dh7 25.Ve3 Jf8 26.Jxf8** a černý se vzdal, nenechal si chytit dámu na g8 po 26...Kxf8 27.Vh3 Dg8 28.Jg6+ Ke8 29.Vh8. Navzdory této pěkné úvodní výhře jsem ale v celé sezóně uhrál pouze 4,5/13, když jsem vyhrál už jen dvě další partie a prohrál celých sedm.

**1-0**

## Můj první superturnaj

Bylo to snad někdy v listopadu roku 2006. Čekal jsem právě na chodbě univerzitní budovy na začátek přednášky, když vtom jsem dostal textovou zprávu. Nebo to byl telefonát? Každopádně mne oslovil mezinárodní mistr Pavel Votruba, který působí jako rozhodčí na mnoha významných turnajích včetně festivalu ve Wijk aan Zee. Právě kvůli němu volal. Oznámil mi, že jeden z pozvaných velmistrů odřekl účast a pořadatelé se rozhodli místo něj pozvat právě mne.

Nabídka mě velmi překvapila. Pravda, vynikající výsledky v době od léta 2005 do léta 2006 mě katapultovaly do první patnáctky světového žebříčku, mé zkušenosti se skutečně elitními soutěžemi ale byly mizivé a ani mé výsledky z posledních měsíců nebyly zvláště přesvědčivé. Bylo mi 21 let, studoval jsem třetí ročník vysoké školy, tou dobou jsem neměl trenéra a navzdory svým nedávným úspěchům jsem si nepřipadal jako člen světové špičky. Prakticky okamžitě jsem si uvědomil, že účast na turnaji by znamenala

významnou absenci ve škole a s tím související potíže se studiem. Na druhé straně jsem ale dostal jedinečnou příležitost. Obdržel jsem nabídku, která se neodmítá. Po poradě s rodiči a se svým manažerem Pavlem Matochou jsem pozvání přijal.

Uvažoval jsem o tom i sám, ale asi prvním, kdo mě upozornil, že bych si na turnaj měl najít sekundanta, byl velmistr Lubomír Ftáčnik. Svým slovům dodal větší váhu i tím, že toho dne v partii se mnou snadno získal ze zahájení převahu. Dal jsem slovenskému velmistrovi za pravdu. Už předtím jsem o něm uvažoval jako o jednom z lidí, kteří by jako sekundanti připadali v úvahu. Nakonec jsem ale dal přednost spolupráci s velmistrem Igorem Štohlm, uznávaným slovenským teoretikem a tehdy zároveň i mým klubovým kolegou. Něco málo jsme spolu probrali již před turnajem, jeho hlavní práci ale byla moje příprava na konkrétní soupeře v průběhu turnaje. Igor však měl i jiné šachové plány, proto ve Wijk aan Zee strávil pouze „větší polovinu“ soutěže. Pro zbývající část turnaje jsem se domluvil na spolupráci s mezinárodním mistrem Michalem Konopkou, dlouholetým reprezentačním kapitánem. Spolupráce s trenéry mi pomohla a myslím, že bez ní bych v turnaji získal tak o bod méně. To vám může připadat jako malý rozdíl, ale ve skutečnosti mívá v podobně vyrovnaných soutěžích jeden bod velkou cenu.

Neuvedl jsem se právě nejlépe. Na turnaj jsem výjimečně přijel se třemi zavazadly, a přestože mě otec před cestou varoval, z letiště jsem si kvůli své roztržitosti odnesl jen dvě. Pak jsem spolu s dalšími účastníky odjel připraveným vozem. Svůj omyl jsem si uvědomil až ve Wijk. Řidič auta musel kvůli mně jet zpátky, ale vzal to s humorem a ani ode mě nechtěl odškodné. Kufr si nikdo nepřivlastnil a vše dobře dopadlo. Tak dobře, že mě organizátoři za rok pozvali znovu. A pak ještě několikrát...

A jak vlastně turnaj probíhal? Odstartoval jsem velmi dobře, když jsem z prvních čtyř partií tři zremizoval a jednu dokonce vyhrál. (Partii Carlsen–Navara najdete níže.) Pak ale ještě vzrostla má nervozita. Především kvůli ní jsem prohrál výrazně lepší pozice s Tejmurem Radžabovem a Sergejem Karjakinem. Díky podpoře sekundantů jsem ale překonal krizi a nakonec skončil na velmi slušných padesáti procentech bodů. V turnaji se mi podařilo zremizovat černými kameny s mistry světa Ánandem, Kramnikem a Topalovem, čehož si všimly i české sdělovací prostředky. Velmi často mi v průběhu akce na hotelovou recepci volali novináři, aby se zeptali na pár

otázek. V turnaji jsem udělal také řadu hrubých chyb a své vystoupení hodnotím dost rozporuplně, ale v očích médií bylo jednoznačným úspěchem.

Po turnaji jsem dostal několik pozvánek na další elitní šachové soutěže. Byl mezi nimi i prestižní superturnaj v bulharské Sofii. Já jsem ale všechny odmítl, protože jsem kvůli účasti ve Wijk aan Zee zanedbal studium a to jsem musel napravit.

Během soutěže jsem také komentoval své partie pro časopisy, protože jsem správně tušil, že po návratu na to kvůli studiu nebudu mít čas. V Holandsku se má únava ještě neprojevila, ale když jsem jen pár dní po skončení turnaje bez nezbytného odpočinku odjel na německou Bundesligu, prohrál jsem tam všechny tři partie. Po návratu z Wijk aan Zee se mi během dvou měsíců v ligových soutěžích podařilo ztratit téměř 50 bodů ratingu a vypadnout z nejužší světové špičky. Ale i tak jsem rád, že jsem se do ní mohl podívat.

## -15- Magnus Carlsen vs. David Navara

Grünfeldova indická obrana [D87]

Wijk aan Zee, Nizozemsko  
2. kolo, 14. 1. 2007

Magnus Carlsen se na počátku roku 2007 teprve zabydloval ve světové špičce, zatímco já jsem se tam právě nacházel na ročním „výměnném pobytu“.

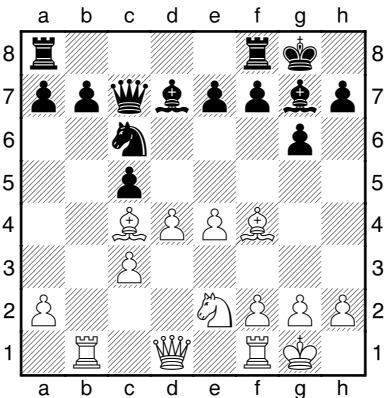
**1.d4 Jf6 2.c4 g6** Při volbě zahájení jsem se inspiroval partií Širov–Svidler z úvodního kola téhož turnaje.

**3.Jc3 d5 4.cxd5 Jxd5 5.e4 Jxc3 6.bxc3 Sg7 7.Sc4 c5 8.Je2 Jc6 9.Se3**

**0-0 10.0-0** Zde má černý řadu přibližně rovnocenných možností.

**10...Sd7** Tato varianta byla v době, kdy se partie hrála, poměrně populární. V legendárních zápasech Kasparov–Karpov se několikrát vyskytlo pokračování **10...Sg4 11.f3 Ja5**, které od té doby je hlavní variantou.

**11.Vb1 Dc7 12.Sf4** V partii Širov–Svidler, Wijk aan Zee 2007, se stalo **12.Sd3 Vad8 13.Sf4 Dc8 14.d5 Je5 15.Sxe5 Sxe5 16.f4 Sg7 17.c4 e6 18.f5 exf5 19.exf5 b5!** s dobrou hrou černého, varianta **20.cxb5?! c4 21.Sc2?! Sxf5 22.Sxf5 Dc5+ 23.Kh1 Vxd5** by pro něj byla výhodná. Moje partie se hrála o den později.



**12...Dc8** Po 12...e5?! **13.Sg3** by stál stojí střelec na c4 velmi dobře, například 13...cxd4 14.cxd4 Jxd4? **15.Dxd4 Vfc8 16.Vbc1! exd4 17.Sxc7 Vxc7 18.Sxf7+** a černá zůstala bez kvality, Alexandrova–Dvorecká, Ukrajina 2003.

**13.d5 Ja5** Druhý ústup 13...Je5?! je dost riskantní, po 14.Sxe5 Sxe5 15.f4 Sg7 16.e5 by měl bílý převahu v centru a postup b7-b5 by nebylo snadné prosadit.

**14.Sd3** Postupem 14.Sb5?! Sxb5 15.Vxb5 Jc4 by bílý zadarmo odevzdal pole c4.

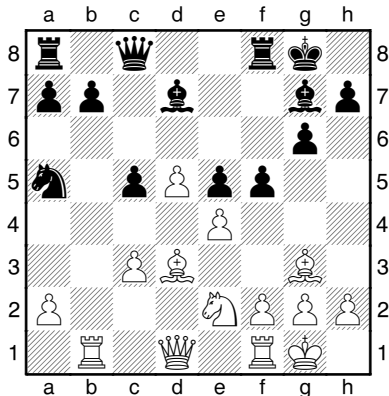
**14...e5** Obvykle je vhodné dělat nejprve nutné tahy (zde e7-e5) a až poté ty problematické (zde c5-c4). Pokračování 14...c4 15.Sc2 e5 bílému vedle vzetí na e6 umožňuje ustoupit střelcem na vhodnější pole e3. Po 16.Se3 f5? 17.exf5 gxf5 je dobré například

18.Jg3!? s převahou bílého (18...f4? 19.Dh5 h6 20.Dg6+-).

**15.Sg3** Po 15.dxe6?! Sxe6 16.Da4 b6 by se slabost bílého dámského křídla mohla časem projevit. Střelec mohl ustoupit i jinam, 15.Se3!? má v porovnání s partií své výhody i nevýhody. Po ústupu na g3 černý musí počítat s f2-f4. Vzniklá pozice pro mě byla strategicky příliš složitá, plánů tu je opravdu mnoho. Černý by rád převedl jezdce na blokadové pole d6, ale tomu brání jednak postup f2-f4, jednak někdy tah Sd3-a6 s výměnou jezdce. Černý by se měl rozhodnout, zda zahraje c5-c4. Výhodou je zisk prostoru a možnost Dc5(+), nevýhodou oslabení pole d4, které by zejména po f2-f4 mohlo vadit, jezdce jsem na d4 pustit nechtěl. Je otázkou, zda černému vadí postup c3-c4, při jezdcí na d6 by někdy mohl přijít minoritní útok a2-a4-a5. Naprosto zásadní rozhodnutí se týká královského křídla. Černý se buďto může snažit hrát tam aktivně (jako v této partii), nebo může královské křídlo držet zavřeně pomocí f7-f6.

**15...f5?!** Toto je asi novinka. Většinou preferuji konkrétní řešení a jinak tomu nebylo ani tentokrát. Ale rozhodování mě stálo 20 minut. Nejpresnější pokračování 15...c4! 16.Sc2 b6! 17.Dd2 Jb7 18.f4 f6 19.Kh1 Jd6 s rovnou hrou se stalo v partii Sakajev–Avruch. Postup c5-c4 ve spojení s f7-f6 je velmi

účelný. Černý rozvíjí aktivitu na dámském křídle, zároveň si ale ponechává kontrolu nad polem d4.



**16.f4!?** Po 16.f3 c4 17.Sc2 f4 by černý neměl mít problémy. Asi nejsilnější bylo 16.exf5! gxf5 17.f3! s malou výhodou, na královském křídle černému při neopatrné hře může vzniknout řada slabin.

**16...fxe4** Napadlo mě i 16...g5?, ale bílý může získat převahu různými způsoby, zejména po 17.fxe5 f4 18.Jxf4 gxf4 19.Vxf4. Stroj navrhuje 16...c4!? 17.Sc2 exf4, ale já se nemožu zbavit dojmu, že by kvůli jezdcu na a5 bílý měl stát lépe.

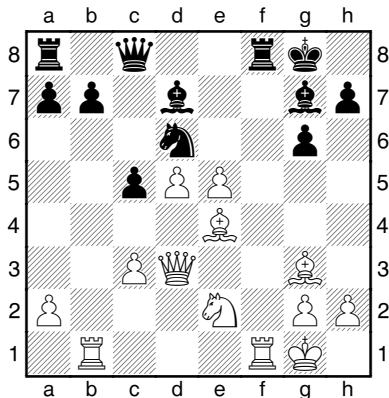
**17.Sxe4 Jc4** Toto je principiální pokračování, vidliček zde hrozí opravdu docela dost.

**18.Dd3** Bílý se v mnohých variantách nevyhýbá ani oběti kvality, spojení volní pěšci jsou velmi silní.

Nešlo ovšem 18.fxe5? Vxf1+ 19.Dxf1 Jd2 20.Df4 Jxe4 21.Dxe4? (21.e6) 21...Sf5 s výhrou černého. Po 18.d6 Je3 19.Sxb7 Jxd1! (asi bych zvolil slabší tah 19...De8?!) 20.Sxc8 Vaxc8 21.Vfxd1 Sg4 nebo 21.Vbxd1 Sb5 černý dobude pěšce zpět s vyrovnáním.

**18...Jd6!** Po sedmnácti minutách jsem pochopil dvě věci. Zaprvé, ústup na d6 nemá jasné vyvrácení. Zadruhé, po ostatních tazích černý stojí podezřele. Konkrétní varianty jsem spočítal nepřesně, ale hodnocení byla správná.

**19.fxe5!**



Nic lepšího bílý neměl, za kvalitu ale obdrží dostatečnou kompenzaci.

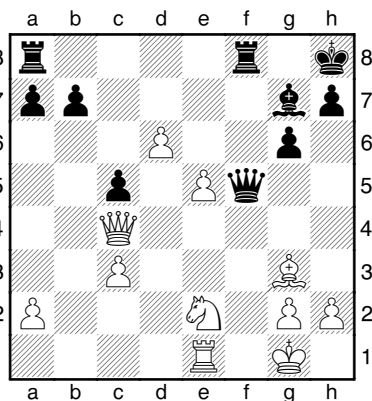
**19...Jxe4 20.Dxe4 Sf5** Štěstí černého spočívá v tom, že bílý oba centrální pěšce neudrží.

**21.Dc4!** Toto ambiciózní pokračování je zároveň nejsilnější. Variantu

21.De3 Sxb1 22.Vxb1 Df5! 23.Vd1 (23. Ve1? Vae8 24.Jc1 Sxe5! skončí matem na 1. řadě.) 23...Sxe5! 24.Dxe5 Dxe5 25.Sxe5 Vae8 26.Sc7 (Mnoho na věci nemění 26.Sd6 Vxe2.) 26...Vxe2 27.d6 Vee8! 28.d7 (28.Vf1? naštěsí nevychází kvůli 28...Vxf1+ 29.Kxf1 Vf8+!) 28...Vd8⊕ s dalším Kf7, Ke7 jsem spočítal správně, všechny taktické obraty zde jsou poměrně typické. Bílý musí být opatrný, mohl by přijít o pěšce.

21...Sxb1 22.d6+ Slabší bylo 22.Vxb1? Df5 23.d6+ Vf7!⊕.

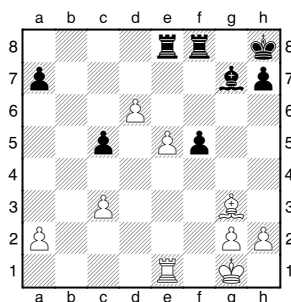
22...Kh8 23.Vxb1 Df5 24.Ve1



24...Sxe5 Po 24...Vfe8? 25.Dxc5 Sxe5 26.d7! Ve6 27.Vf1+- by se ukázalo, proč měla věž zůstat na f8.

Při svém 18. tahu jsem plánoval 24...Vae8, ale po dlouhém přemýšlení jsem to kvůli 25.Dxc5 zamítl. Variantu 25...Vxe5?! 26.Sxe5 Sxe5 jsem zavrhl kvůli 27.Jg3?!, efektivní

odpověď 27...Sxd6!!= jsem skutečně neviděl. Po 27.Kh1! ale černého čeká nelehký boj o remízu. Ani 25...Sxe5? není dobré kvůli 26.d7!. Nejsilnější je 25...b6!, po čemž musí být opatrný i bílý: 26.Jd4! (Nehodí se 26.De3?! Sxe5 27.d7? Ve7!, bílý přijde o volného pěšce.) 26...bxc5 27.Jxf5 gxf5. Daná pozice si zaslouží diagram.



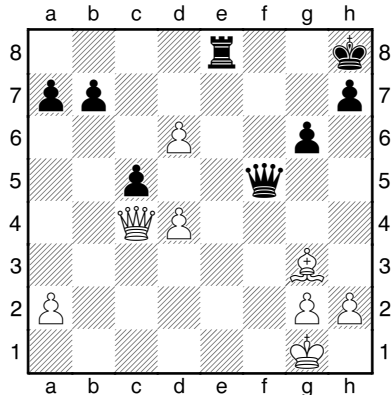
Bílý má o věž méně, ale jeho postouplí pěšci představují pro černého velkou hrozbu. Po 28.d7 černý musí hrát opatrně, aby zremizoval.

25.Jd4! Sxd4+ Pokračování 25...Sxg3!? 26.Jxf5 Sxe1 vypadá podezřele, ale bílý jezdec nemá tolik ústupových polí a 27.Je7 Vad8 28.Dd5 Sxc3= (Carlsen) je pro černého v pořádku.

26.cxd4 Vae8 Po 26...Df7 sice nevychází 27.Ve7? Dxc4 28.Se5+ Vf6! 29.Sxf6+ Kg8, ale bílý může pokračovat 27.Dxc5 s kompenzací.

27.Vxe8 Nešlo 27.Se5+?? Vxe5. Na místě bílého bych pokračoval spíše 27.dxc5 s rovnou hrou.

27...Vxe8



**28.h3!?** Pro ocenění předchozích tahů je podstatná varianta 28.Se5+ Vxe5 29.dxe5 Dxe5, vznikající koncovka je remízová: Po 30.d7 Da1+ 31.Kf2 Df6+ 32.Kg3 musí být černý opatrný: 32...g5! (32...Dd6+? 33.Df4!+- *Příznám se, že tuto myšlenku jsem neviděl, d-pěšec je nedotknutelný kvůli matu na f8 a po šachování bílý král projde přes e4 a skryje se na soupeřově polovině šachovnice. K remíze ale stačí 32...Dg5+ 33.Dg4 De3+ 34.Df3 Dg5+=) 33.Kg4 Kg7= a bílý se kvůli slabému králi musí spokojit s dělbou bodu. Po 30.Dd3!?*

jsou některé varianty pro černého nepřijemné, ale například 30...De1+!? (30...c4? 31.Dd1! De3+ 32.Kh1 *není pro černého dobré.*) 31.Df1 De3+ 32.Kh1 (32.Df2=) 32...Kg7 33.Dd1 Dg5 34.d7 Dd8 s postupem c-pěšce (Štohl) zajišťuje černému remízu.

**28...Kg7** Král opouští nebezpečnou zónu. Opatrný musí být černý po 28...h5 29.Db5 (Carlsen), pěšec b7 může viset. Na 28...cxd4? měl soupeř připravenou pádnou odpověď 29.Dc7!+- se ziskem věže.

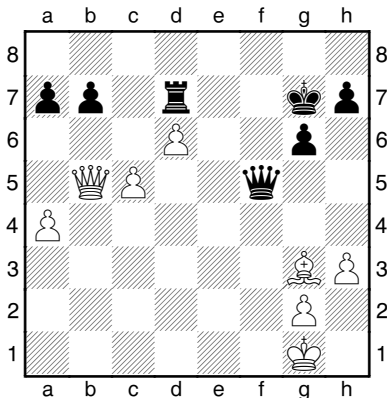
*Mistr světa a suverénní světová jednička Magnus Carlsen.*



**29.Db5** Po 29.Se5+ Vxe5 30.dxe5 Dxe5 černý nemá problémy, král stojí na g7 mnohem lépe než v rohu a 31. Dd3 c4 je teď naprosto bezproblémová varianta. Ani 29.dxc5 Vf8 30.Dd4+ Kg8= by nenarušilo rovnováhu.

**29...Vd8 30.dxc5 Vd7** Za kvalitu má bílý dostatečnou kompenzaci, bílý král stojí lépe než černý a volný pěšec je silný. Na druhé straně černý nemá pěšcové slabiny.

**31.a4**



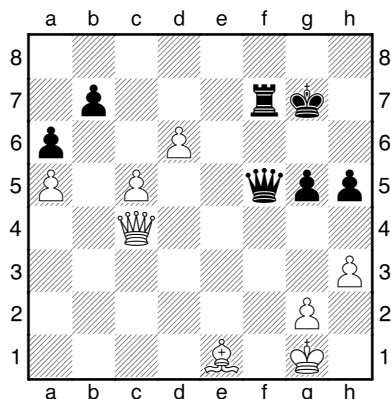
**31...g5??** Chtěl jsem si vytvořit protivihu na královském křídle, tento strategicky žádoucí tah ale má značný taktický nedostatek. Moje chyba je psychologicky pochopitelná, před jedním tahem nepřicházelo c5-c6 v úvahu vůbec a před g6-g5 to nebylo nebezpečné. Jak tomu v podobných situacích bývá, rychle jsem si uvědomil, co jsem zahrál. Magnus přemýšlel

asi minutu nebo dvě, času měl přitom dost (45 minut). Je dobré mít vysoký rating, mnozí lidé potom věří, že nehraje úplně hlouposti. Správné bylo 31...h5 32.h4 Vf7= s případným pozdějším g6-g5.

**32.a5??** Teď se pozice opět vyrovná. Po 32.c6! bych se okamžitě vzdal, v případě 32...Dxb5 33.axb5 by se brzy objevila na šachovnici recyklovaná dáma.

**32...a6 33.Dc4 h5 34.Se1** Rovnováhu by nenarušilo ani 34.h4 Vf7.

**34...Vf7**



**35.c6?** Nyní černý rozvine rozhodující útok. Ještě stále nebylo pozdě na tah 35.h4 s přibližnou rovnováhou, dobrý byl i šach na d4.

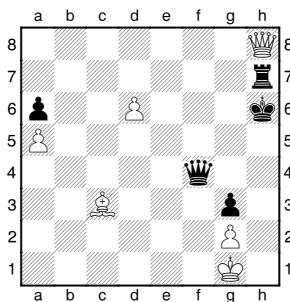
**35...bxc6 36.Sc3+ Kh7** Tento ústup Magnus přehlédl.

**37.Dxc6 Df2+ Slabší** bylo 37...g4 38.hxg4 hxg4 39.Dc4 Kg6 40.Se1!.



**38.Kh1 Df1+ 39.Kh2 Df4+ 40.Kh1?**

Zde bude král po otevření h-sloupce překážet. Na zdánlivě exponovanějším poli g1 by stál lépe. Pokračování 40.Kg1! dávalo bílému dobré vyhlídky na remízu: 40...g4! (Po 40...De3+ 41.Kh2 g4? 42.hxg4 hxg4 43.Dc4! g3+ 44.Kh3 Dh6+ 45.Kg4! se mat nekonná.) 41.hxg4 hxg4 42.Dc8! (42.Dd5? De3+ 43.Kh2 Kg6!-) 42...De3+! (po 42...g3?! se bílý nečekaně zachrání: 43.Dh8+ Kg6 44.Dg8+ Kh6 45.Dh8+ Vh7



46.Sd2!! Dxd2?! (V koncovce po 46...Vxh8 bílý sebere dámu i pěšce g3 a pak postaví střelce na b6.) 47.Df6+ Kh5 48.Df5+=) 43.Kh2 g3+ 44.Kh3 Dh6+ 45.Kxg3 (45.Kg4 Vf4+) 45...Dxd6+ 46.Kh3. Černý může vynutit výměnu dam, bílý by ale mohl postavit střelce na b6 a udržet koncovku.

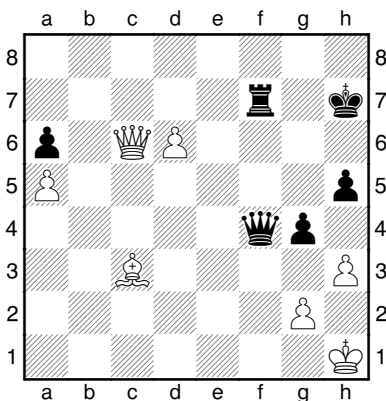
**40...Df1+?** Toto je poučná chyba. Nechtělo se mi zahrát závazný tah před časovou kontrolou a rozhodl

jsem se počkat. Takový přístup většinou bývá správný, v daném případě ovšem nikoliv. Vyhrávalo 40...g4!, ale bál jsem se, že bych tímto tahem mohl něco zkazit.

**41.Kh2 Df4+** Časová tíseň pominula a začali jsme opět přemýšlet.

**42.Kh1?** Opakovaná chyba zůstává chybou. Mělo se stát 42.Kg1!.

**42...g4**



Nyní má černý rozhodující útok. Hrozí 43...Df1+ 44.Kh2 g3+ 45.Kxg3 Df4 mat, takže bílý musí otevřít h-sloupec.

**43.hxg4 hxg4 44.Dc8** O dámu by bílý přišel po 44.De8 Dc1+ 45.Kh2 g3+ 46.Kh3 Dh6+ 47.Kxg3 Dg6+ 48.Kh2 Dh5+ 49.Kg1 Vf1+!, prohrává rovněž 44.Dd5 Dh6+ 45.Kg1 De3+ 46.Kh2 Kg6-+.

**44...g3 45.Dh8+** Po 45.Dh3+ Kg6! (45...Dh6? 46.Kg1! a pozice není

*jasná.*) 46.De6+ nejrychleji vyhrává 46...Kg5 47.Dd5+ Kh4 48.Dd4 Dxd4 49.Sxd4 Vf1+ 50.Sg1 Vd1 51.d7 Vxd7. 45...Kg6 46.Dg8+ Kh5 Naštěstí jsem prohlédl léčku 46...Kh6 47.Dh8+ Vh7? 48.Sd2!, i zde ovšem černý po 48...Vxh8! 49.Sxf4+ Kg6+ 50.Kg1 Vh5! 51.d7 Vxa5! 52.Sxg3 Vd5 vyhraje.

47.Dh8+ Dh6 S králem na g1 by tato pozice byla pro bílého mnohem přijatelnější.

48.Dxh6+ Kxh6 49.Kg1 Kg5 50.Sd4 Vf5 a bílý se vzdal, protože po 51...Vd5 by ztratil svůj poslední trumf, pěšce d6.

0-1

*Norský velmistr Magnus Carlsen dominuje současnému světovému šachu.*

