

## Partie 3.

### Boris Gelfand– –Anatolij Karpov

Vídeň 1996

Dámská indická [E17]



Špičkové turnaje jsou nyní bohužel v Rakousku vzácností. U příležitosti tisíciletí města však byl uspořádán velký šachový festival, jehož součástí byly superturnaj kategorie 18, velmi silný velmistrovský open a osm dalších turnajů. Hrál se v krásné vídeňské radnici. V turnaji jsem se střetl s legendárním soupeřem, který kdysi býval po celých deset let nejlepším hráčem na světě. Zdálo se, že Karpov je v dobré formě – těsně předtím zvítězil v zápase o titul mistra světa FIDE s Gatou Kamským. Jsem rád, že jsem v devadesátých letech, kdy byl Anatolij stále ještě jedním z nejsilnějších hráčů planety, měl příležitost s ním sehrát desítky vážných partií a také velké množství partií v rapid šachu.

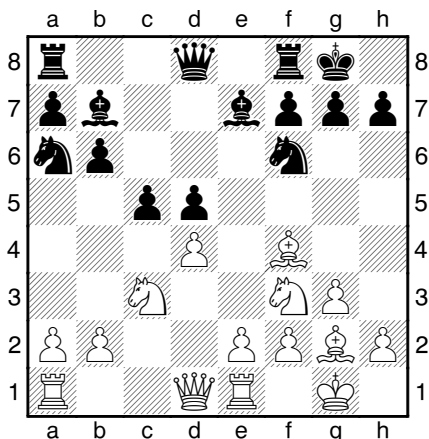
**1.Jf3 Jf6 2.c4 b6 3.g3**

Bílý odkládá d2-d4 a snaží se vyhnout hlavním variantám dámské indické.

**3... Sb7 4.Sg2 e6 5.0-0 Se7 6.Jc3 0-0 7.Ve1 d5 8.cxd5 exd5 9.d4**

Vznikla poměrně typická pozice. Pokud by se do ní bílý dostal z Petrosjanovy varianty dámské indické, stál by jeho pěšec na a3, ale věž by byla ještě na f1, není ovšem jasné, který z obou tahů je užitečnější.

**9... Ja6 10.Sf4 c5**



**11.dxc5**

Možné jsou i jiné tahy, chtěl jsem však ihned vyjasnit pěšcovou strukturu.

**11... Jxc5**

Černý se rozhoduje pro boj s izolovaným pěšcem. Myslím, že se Anatolijovi nelíbilo 11... bxc5 12.Je5 (s myšlenkou e2-e4) 12... Jc7 13.Jc4 Je6 14.Se5 s útokem na pěšce d5.

**12.Vc1 a6**

Po 12... Jfe4 13.Se5 se střelec dostane na d4 a vzniklá pozice se bude bílému hrát příjemněji.

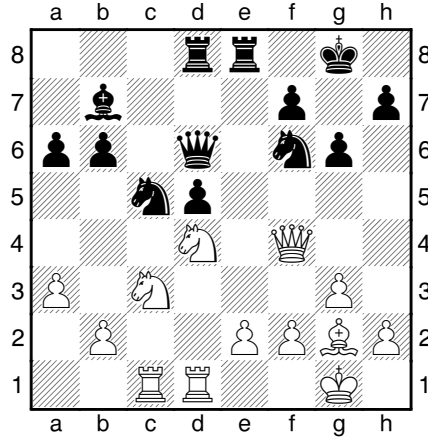
V následujícím roce se podařilo Yannicku Pelletierovi docílit za černého uspokojivé pozice po 12... Jce4N 13.Se5 Sc5 14.Sd4 De7 15.Sh3 Vfd8 (15... Jxc3 16.Vxc3 Je4 (16... Sb4?! 17.Ve3 Je4 18.Vf1) 17. Vc2 ± Pelletier) 16.a3 Jxc3 (16... a5? 17.Ja4! Pelletier) 17.Vxc3 Je4 18.Vc2 a5 19.Dd3 (19.Dc1 s intencí Df4 ± Pelletier) 19... Dd6 20.De3 Ve8 21.Df4 Vad8! (21... Dxf4 22.gxf4 ± Pelletier) 22.Dxd6 Vxd6 23.e3 ± (Gelfand–Pelletier, Credit Suisse, Biel 1997).

**13.a3**

Užitečný tah, protože v některých případech je třeba, aby byl po b2-b4 pěšec na b4 kryt.

**13... Ve8 14.Jd4 Sd6**

Černý mění střelce, aby získal trochu prostoru. Po 14... Dd7 by přišlo 15.b4 Je6 16.Sh3, po 14... Jfe4 15.b4.

**15.Sxd6 Dxd6 16.Dd2 Vad8 17.Ved1 g6 18.Df4!**

K tomuto rozhodnutí jsem dospěl poměrně snadno, podvědomě jsem cítil, že tento tah je velmi silný. Nedávno jsem při prohlížení svých starých partií narazil na podobnou myšlenku, jež mi přinesla úspěch v partii s Leonidem Basinem, hranou před mnoha lety v přeboru Běloruska (*viz s. 38*).

**18... Dxf4?!**

Toto pokračování se mi nelíbí, protože bez dam bude mít bílý více příležitostí pro manévry svých figur. Získá také kontrolu nad polem e5. Zdá se, že se Anatolij necítil v této pozici příliš pohodlně, protože za silnější stranu vyhrál takových pozic celou řadu a hrát proti své vlastní zbrani bývá obtížné. Lepší bylo 18... De7.

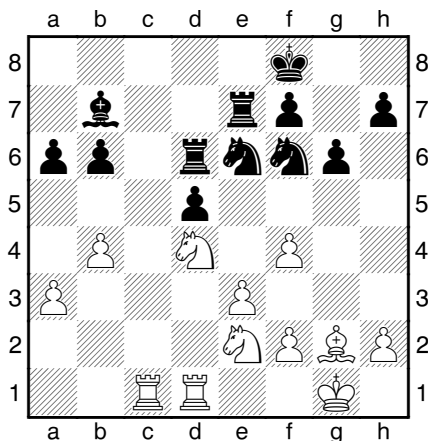
**19.gxf4 ± Kf8 20.e3 Vd6?!**

Na tomto poli stojí věž špatně. Lepší bylo 20... Ke7 (černý musí přivést krále blíže k centru) 21.b4 Je6 22.Jce2 Vc8 nebo 20... Jfe4!?

**21.b4 Je6**

21... Jce4 22..Ja4 s intencí f2-f3.

**22..Jce2 Ve7**



**23.a4!**

Jak již psal Nimcovič ve své knize *Můj systém*, musí bílý vytvořit soupeři ještě druhou slabinu (pěšce a6). Bylo také možné ovládnout c-sloupec tahem 23.Vd2, a když 23... Je8, pak 24.Vdc2 Vd8 25.Jc6 Sxc6 26.Vxc6, protože protihra černého po 26... d4 27.Jxd4 (27.Vxb6 d3 s protihrou) 27... Jxd4 28.exd4 Vxd4 29.Vxb6 Vxf4 30.Vxa6 Ve2 31.Vf1 je zjevně nepostačující.

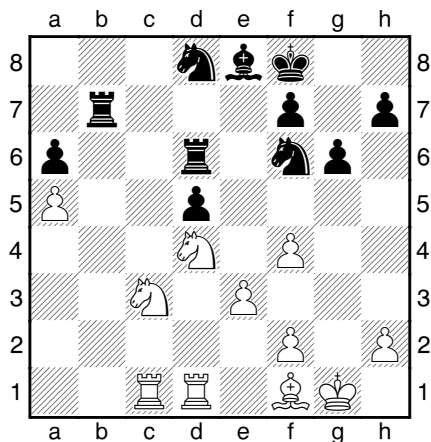
**23... Jd8 24.a5 Sc6**

Po 24... b5 zůstane černý zcela bez protihry a se špatně umístěnými figurami.

**25.Jc3 Se8 26.Sf1 bxa5**

Po 26... b5 vznikne podobná pozice jako u předchozí poznámky, a když 26... Va7?, tak 27.b5!

**27.bxa5 Vb7**



**28.Va1!**

Nejobtížnější tah v partii, na který jsem právem hrdý! Znovu jsem se u něj řídil jedním z Nimcovičových principů a pokryl jsem pěšce a5 „do zásoby“, což se nakonec ukázalo být pro úspěch bílého rozhodující. Anatolij na tomto místě ztratil hodně času, nepodařilo se mu však najít správnou obranu.

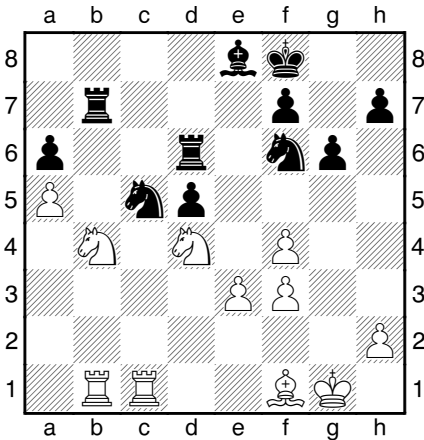
**28... Vc7?!**

Černý nenachází správnou odpověď na myšlenku bílého. Huzman ukázal, že 28... Je4 vyvrátí bílý tahem 29.Jdb5!! +- (pokud 29.Jde2, tak 29...Vbd7) 29... Sxb5 30.Jxe4. Lepší je 28... Ke7 nebo 28... Je6 29.Jxe6+ (29.Vdb1 Vxb1 30.Vxb1 Jxd4 31.exd4 Ke7 32.Vb6 Vxb6 33.axb6 Sc6 34.Sxa6 Jd7 35.b7 Jb8) 29... fxe6 30.Vdb1 ±.

29.Ja2 Vb7 30.f3 Je6 31.Vdb1 Ve7  
32.Jb4± Jc5

Smutná nutnost, protože po 32... Jxd4  
33.exd4 Va7 34.Jxa6 Vxa6 35.Sxa6  
Vxa6 36.Vb6 Vxb6 37.axb6 Sc6 38.Vc1  
černý ihned prohraje.

33.Vc1 Vb7 34.Vab1



Černé figury stojí mimořádně pasivně, a situaci černého zhoršuje i časová tíseň.

34... Jfd7 35.Jbc6 Vc7  
35... f6!?

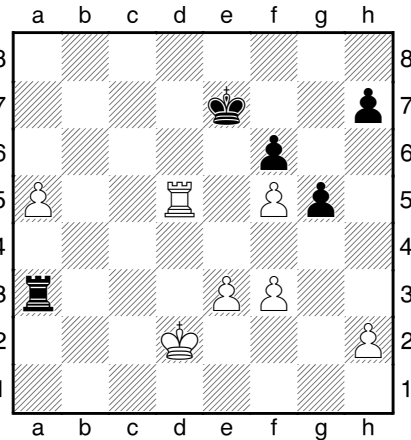
36.Je5 Ke7 37.Vc3 f6 38.Jxd7 Kxd7  
39.Vb8

39.Vbc1 Je6 40.Jxe6 Vxc3 41.Jf8+ Ke7  
42.Jxg6+ hxg6 43.Vxc3 d4± by umožnilo černému určitou protihru.

39... Je6 40.Vxc7+ Jxc7 41.Kf2 Ke7  
42.f5 g5 43.Ke1

Černé figury nemají co hrát a bílý hrozí převést krále na c5. Černý se proto rozhoduje hru forzírovat.

43... Sb5 44.Sxb5 Jxb5 45.Jxb5 axb5  
46.Vxb5 Vc6 47.Vxd5 Vc3 48.Kd2 Va3



49.Kc2

Nejjednodušší řešení. Nyní bílý získá věž za a-pěšce.

49... Vxe3 50.Kb2 Ve2+ 51.Kb3 Vxh2  
52.a6 Vh1 53.Kb4 Va1 54.Va5 Vb1+  
55.Kc5 Vb8 56.a7 Va8 57.Kc6 h5  
58.Kb7

Jednodušší bylo 58.Va6!.

58... Vxa7+ 59.Kxa7 Kd6 60.Kb6  
h4 61.Vc5 h3 62.Vc2 Ke5 63.Vh2  
Kxf5 64.Vxh3 Kf4 65.Kc5 f5 66.Kd4  
g4 67.fxg4 fxg4 68.Vh8 Kf3 69.Kd3  
a černý se vzdal.

Tuto partii mám rád především proto, že se mi podařilo porazit velkého Anatolije Karpova jeho vlastním stylem. Díky němu vyhrál řadu partií a jen zřídka kdy prohrával. Tato partie je od našeho semifinálového zápasu kandidátů v roce 1995 jedinou, při níž nedošlo k dělbě bodů. Vítězství v ní mi umožnilo vyhrát turnaj díky tie-breaku před Topalovem a Karpovem. Vídeňský turnaj je pro mě památný také tím, že se mi v něm podařilo porazit oba nejlepší hráče poloviny sedmdesátých až začátku osmdesátých let, Karpova i Korčného.

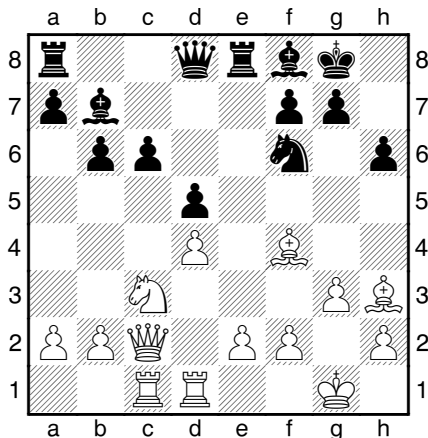
21...Sd6 22.Sxd6 Dxd6 23.Dd2 Ve7  
 24.Df4! Dxf4 25.gxf4 Je8 26.e3 Jd6  
 27.b4 b5 28.a4 a6 29.Va1 g5 30.axb5  
 axb5 31.Vxa8+ Sxa8 32.Va1 Sb7  
 33.Je2 Ve8?! 34.fxg5 hxg5 35.Jc1  
 Va8?! 36.Va5 Jc4 37.Vxa8+ Sxa8  
 38.Jd3± a tuto lepší koncovku se mi  
 podařilo vyhrát.

### Podobná myšlenka jako v partii s Kasparovem

(viz poznámku k 18. tahu bílého)

### Boris Gelfand–Leonid Basin

Přebor Běloruska 1985



Pozice po 21.Dc2